



ریاست جمهوری
مرکز امور زنان و خانواده

مرکز امور زنان و خانواده معاونت طرح و برنامه

پاییز ۸۷



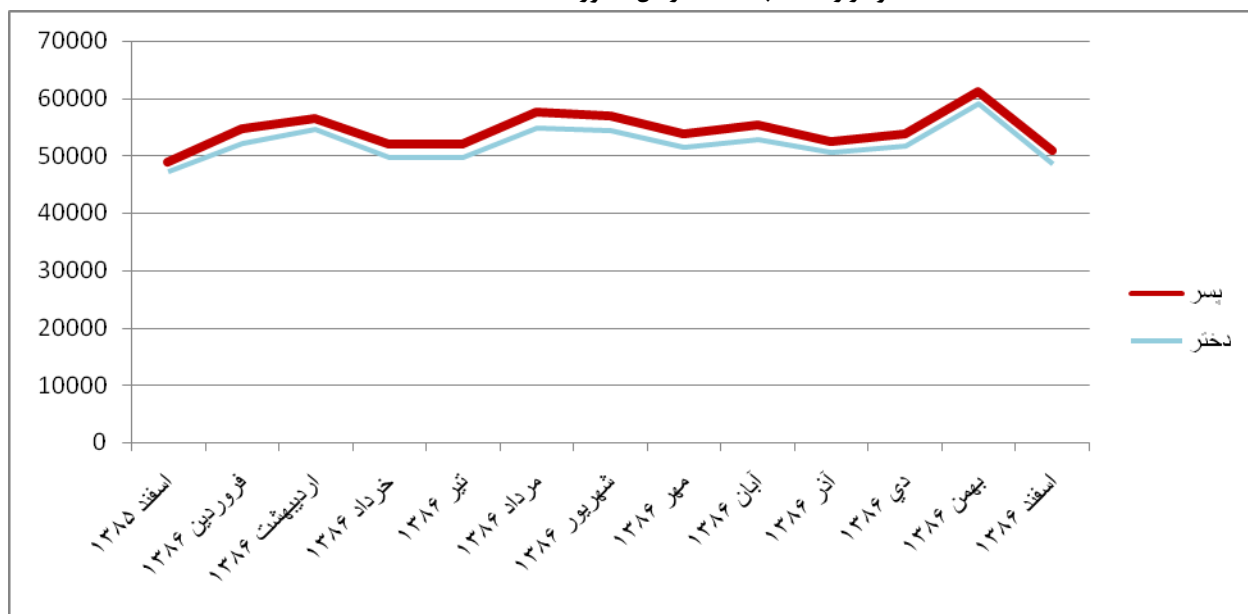
▪ ولادت:

ولادت ثبت شده بر حسب جنس در نقاط شهری و روستایی کشور: اسفند ۱۳۸۵ لغایت اسفند ۱۳۸۶

نقاط روستایی		نقاط شهری		جمع		سال و ماه
دختر	پسر	دختر	پسر	دختر	پسر و دختر	
						۱۳۸۵
۱۶۴۸۹	۱۶۸۶۲	۳۰۶۵۲	۳۲۱۴۴	۴۷۱۴۱	۴۹۰۰۶	اسفند.....
						۱۳۸۶
۱۶۹۲۳	۱۷۶۳۰	۳۵۰۶۸	۳۷۰۹۶	۵۱۹۹۱	۵۴۷۲۶	فروردین .
۱۷۸۶۹	۱۸۱۲۶	۳۶۶۱۵	۳۸۳۴۵	۵۴۴۸۴	۵۶۴۷۱	اردیبهشت
۱۵۴۸۸	۱۶۳۲۱	۳۴۰۰۵	۳۵۸۷۷	۴۹۴۹۳	۵۲۱۹۸	خرداد.....
۱۵۳۰۶	۱۶۰۰۸	۳۴۳۳۸	۳۶۰۸۸	۴۹۶۴۴	۵۲۰۹۶	تیر.....
۱۶۸۴۴	۱۷۶۸۳	۳۷۹۲۵	۳۹۹۳۶	۵۴۷۶۹	۵۷۶۱۹	مرداد.....
۱۶۹۶۷	۱۷۷۲۵	۳۷۴۳۰	۳۹۲۲۱	۵۴۳۹۷	۵۶۹۴۶	شهریور...
۱۶۲۶۳	۱۶۹۲۱	۳۵۱۹۶	۳۷۰۵۶	۵۱۴۵۹	۵۳۹۷۷	مهر.....
۱۷۲۲۲	۱۷۸۹۱	۳۵۵۴۵	۳۷۴۵۹	۵۲۷۶۷	۵۵۳۵۰	آبان.....
۱۷۰۱۳	۱۷۷۱۴	۳۳۴۷۳	۳۴۸۳۴	۵۰۴۸۶	۵۲۵۴۸	آذر.....
۱۷۲۸۲	۱۷۷۳۵	۳۴۴۱۰	۳۶۲۲۶	۵۱۶۹۲	۵۳۹۶۱	دی.....
۱۹۵۶۲	۱۹۹۹۲	۳۹۴۴۳	۴۱۲۵۰	۵۹۰۰۵	۶۱۲۴۲	بهمن.....
۱۶۴۸۸	۱۷۰۸۵	۳۱۹۸۸	۳۳۸۳۰	۴۸۴۷۶	۵۰۹۱۵	اسفند.....

مأخذ - سازمان ثبت احوال کشور. دفتر آمار و اطلاعات جمعیتی.

نمودار ولادت ثبت شده در کل کشور اسفند ۸۵ تا اسفند ۸۶



چنانچه پیداست تعداد تولدها از اسفند ۱۳۸۵ تا اسفند ۱۳۸۶، روند روبه‌رشدی داشته است به طوری که تعداد ولادت‌ها ۱۹۰۹ افزایش داشته است، یعنی رشدی معادل تقریباً ۲ درصد در این دوره زمانی.

▪ **وفات:**

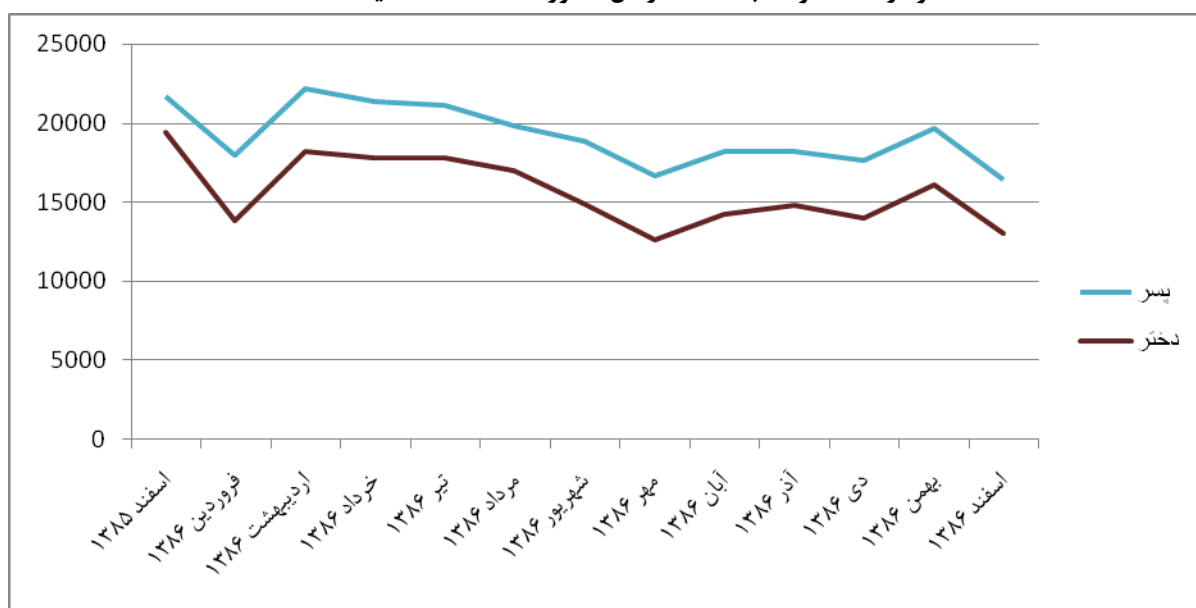
فوت ثبت شده بر حسب جنس در نقاط شهری و روستایی کشور: اسفند ۱۳۸۵ لغایت اسفند ۱۳۸۶

نقاط روستایی		نقاط شهری		جمع		سال و ماه
دختر	پسر	دختر	پسر	دختر	پسر و دختر	
						۱۳۸۵
۸۹۳۲	۸۷۲۱	۱۰۴۸۳	۱۲۹۷۰	۱۹۴۱۵	۲۱۶۹۱	اسفند
						۱۳۸۶
۵۳۷۰	۶۲۲۲	۸۴۸۷	۱۱۷۵۵	۱۳۸۵۷	۱۷۹۷۷	فروردین
۷۱۲۰	۷۸۵۵	۱۱۱۲۳	۱۴۳۳۰	۱۸۲۴۳	۲۲۱۸۵	اردیبهشت
۶۱۴۳	۷۱۹۸	۱۱۶۹۶	۱۴۲۰۸	۱۷۸۳۹	۲۱۴۰۶	خرداد
۸۷۲۲	۸۷۲۶	۹۰۵۹	۱۲۴۰۴	۱۷۷۸۱	۲۱۱۳۰	تیر

۸۲۴۱	۸۰۶۷	۸۷۲۶	۱۱۷۵۵	۱۶۹۶۷	۱۹۸۲۲	۳۶۷۸۹	مرداد.....
۶۱۰۵	۶۶۶۲	۸۸۱۵	۱۲۲۲۸	۱۴۹۲۰	۱۸۸۹۰	۳۳۸۱۰	شهریور.....
۴۴۷۰	۵۲۹۱	۸۱۶۷	۱۱۳۸۵	۱۲۶۳۷	۱۶۶۷۶	۲۹۳۱۳	مهر.....
۵۳۰۶	۶۱۳۱	۸۹۱۳	۱۲۰۸۲	۱۴۲۱۹	۱۸۲۱۳	۳۲۴۳۲	آبان.....
۵۳۸۹	۶۰۳۲	۹۴۵۶	۱۲۲۰۹	۱۴۸۴۵	۱۸۲۴۱	۳۳۰۸۶	آذر.....
۵۲۴۴	۵۸۵۷	۸۷۳۸	۱۱۸۰۴	۱۳۹۸۲	۱۷۶۶۱	۳۱۶۴۳	دی.....
۵۸۸۵	۶۴۶۸	۱۰۱۸۷	۱۳۱۹۲	۱۶۰۷۲	۱۹۶۶۰	۳۵۷۳۲	بهمن.....
۴۳۳۴	۵۰۴۲	۸۷۴۵	۱۱۳۹۱	۱۳۰۷۹	۱۶۴۳۳	۲۹۵۱۲	اسفند.....

مأخذ - سازمان ثبت احوال کشور. دفتر آمار و اطلاعات جمعیتی.

نمودار تعداد فوت ثبت شده در کل کشور اسفند ۱۳۸۵ لغایت اسفند ۱۳۸۶



تعداد وفات‌ها در دوره زمانی اسفند ۱۳۸۵ لغایت اسفند ۱۳۸۶، هم برای زنان و هم برای مردان تقریباً روند نزولی داشته است. به طوری که رشد آن برای کل جمعیت کشور معادل ۲۸- درصد، برای مردان ۲۴- درصد و برای زنان تقریباً ۳۳- درصد بوده است. از طرفی تعداد موارد فوت مردان در تمام دوره بیش از زنان بوده است. برای نقاط شهری و روستایی نیز وضعیت نسبتاً مشابهی وجود دارد.

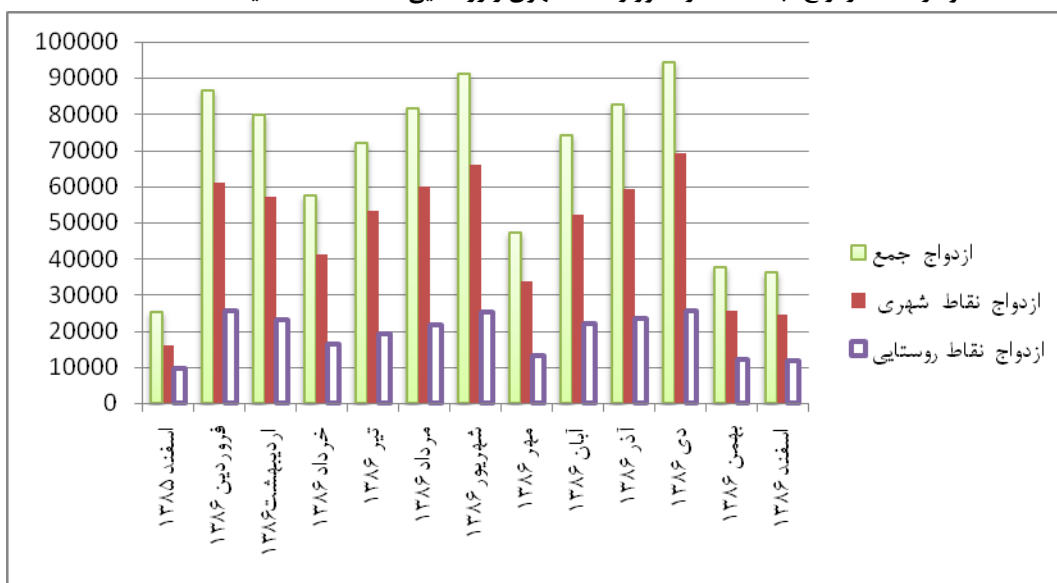
ازدواج و طلاق:

ازدواج و طلاق ثبت شده در نقاط شهری و روستایی کشور: اسفند ۱۳۸۵ لغایت اسفند ۱۳۸۶

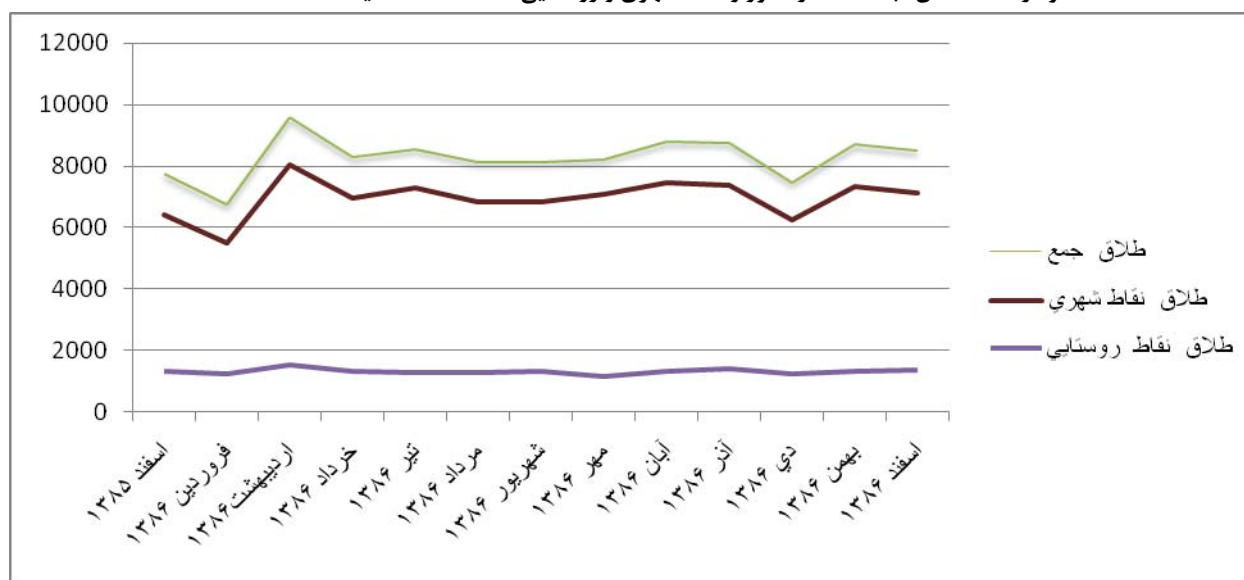
ازدواج						سال و ماه
طلاق			ازدواج			
نقاط روستایی	نقاط شهری	جمع	نقاط روستایی	نقاط شهری	جمع	
						۱۳۸۵
۱۳۰۴	۶۴۲۶	۷۷۳۰	۹۴۴۶	۱۰۷۸۲	۲۰۲۲۸	اسفند.....
						۱۳۸۶
۱۲۲۸	۵۵۰۴	۶۷۳۲	۲۵۶۸۱	۶۱۰۰۱	۸۶۶۸۲	فروردین....
۱۵۴۲	۸۰۴۵	۹۵۸۷	۲۲۹۱۰	۵۶۹۷۴	۷۹۸۸۴	اردیبهشت
۱۳۱۴	۶۹۶۹	۸۲۸۳	۱۶۳۸۴	۴۱۰۵۱	۵۷۴۳۵	خرداد.....
۱۲۶۳	۷۲۹۴	۸۵۵۷	۱۹۰۴۴	۵۳۰۸۴	۷۲۱۲۸	تیر.....
۱۲۹۴	۶۸۴۶	۸۱۴۰	۲۱۷۱۹	۶۰۰۳۳	۸۱۷۵۲	مرداد.....
۱۳۰۰	۶۸۴۳	۸۱۴۳	۲۵۰۴۲	۶۶۰۸۶	۹۱۱۲۸	شهریور.....
۱۱۴۰	۷۰۷۷	۸۲۱۷	۱۳۲۶۵	۳۳۸۲۴	۴۷۰۸۹	مهر.....
۱۳۱۹	۷۴۶۴	۸۷۸۳	۲۲۱۲۷	۵۱۹۸۸	۷۴۱۱۵	آبان.....
۱۴۱۰	۷۳۵۹	۸۷۶۹	۲۳۳۰۲	۵۹۲۰۳	۸۲۵۰۶	آذر.....
۱۲۱۰	۶۲۵۵	۷۴۶۵	۲۵۴۴۱	۶۹۰۷۵	۹۴۵۱۶	دی.....
۱۳۴۱	۷۳۵۴	۸۶۹۵	۱۲۲۰۱	۲۵۴۴۰	۳۷۶۴۱	بهمن.....
۱۳۷۱	۷۱۱۰	۸۴۸۱	۱۱۶۸۱	۲۴۵۵۳	۳۶۲۳۴	اسفند.....

مأخذ - سازمان ثبت احوال کشور. دفتر آمار و اطلاعات جمعیتی.

نمودار تعداد ازدواج ثبت شده در کشور و نقاط شهری و روستایی اسفند ۱۳۸۵ لغایت اسفند ۱۳۸۶



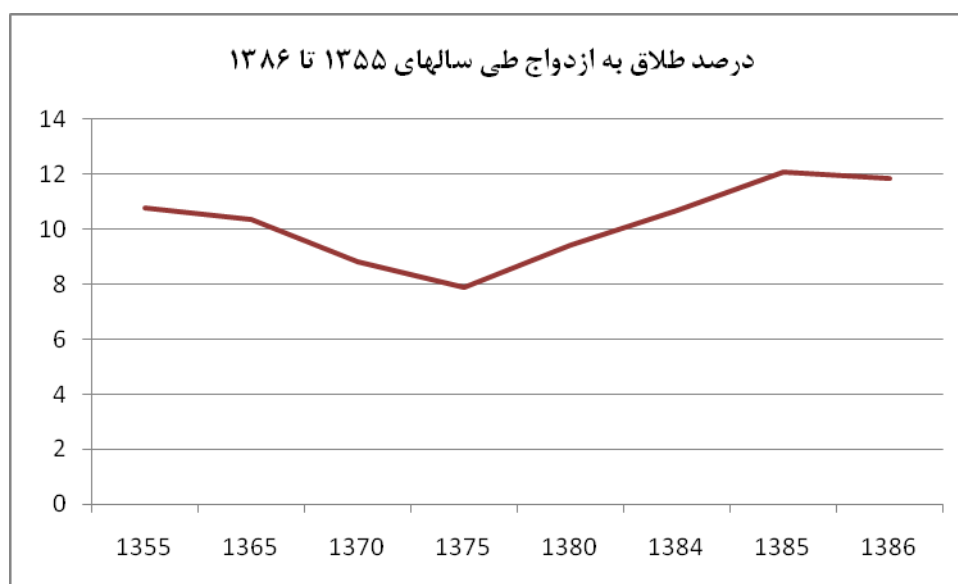
نمودار تعداد طلاق ثبت شده در کشور و نقاط شهری و روستایی اسفند ۱۳۸۵ لغایت اسفند ۱۳۸۶



همانطور که از جدول فوق به دست می‌آید تعداد ازدواج‌ها در کل کشور در دوره زمانی اسفند ۱۳۸۵ لغایت اسفند ۱۳۸۶، رشد مثبتی معادل با ۴۳.۶ درصد داشته است در نقاط شهری این رشد تقریباً ۵۵.۶ درصد و در نقاط روستایی تقریباً ۲۳.۷ درصد می‌باشد. همچنین تعداد طلاق‌ها در کل کشور در همین دوره زمانی، رشد مثبتی معادل با ۹.۷ درصد داشته است در نقاط شهری این رشد تقریباً ۱۰.۶ درصد و در نقاط روستایی تقریباً ۵ درصد می‌باشد.

توزیع ازدواج و طلاق ثبت شده			
سال	ازدواج	طلاق	درصد طلاق به ازدواج
۱۳۵۵	۱۶۷۹۵۰	۱۸۰۹۱	۱۰.۷۷
۱۳۶۵	۳۴۰۳۴۲	۳۵۲۱۱	۱۰.۳۴
۱۳۷۰	۴۵۲۶۷۵	۳۹۸۹۹	۸.۸۱
۱۳۷۵	۴۷۹۲۶۳	۳۷۸۱۷	۷.۸۹
۱۳۸۰	۶۴۱۹۴۰	۶۰۵۰۰	۹.۴۲
۱۳۸۴	۷۸۷۸۱۸	۸۴۲۴۱	۱۰.۶۹
۱۳۸۵	۷۷۸۰۲۳	۹۴۰۴۰	۱۲.۰۹
۱۳۸۶	۸۴۱۱۱۰	۹۹۸۵۲	۱۱.۸۷

مأخذ: سازمان ثبت احوال



یکی از شاخص‌های مهم و مفیدی که در تحلیل ازدواج و طلاق می‌توان از آن بهره جست، نسبت طلاق به ازدواج است. این نسبت از تقسیم تعداد طلاق‌های ثبت شده به ازدواج‌ها ضربدر عدد ۱۰۰ محاسبه می‌شود و نشان می‌دهد که به ازای هر صد مورد ازدواج در سال، چند مورد طلاق وجود دارد

نرخ رشد نسبت طلاق به ازدواج طی سالهای ۱۳۵۵ تا ۱۳۸۶ برابر ۱۰.۲ درصد بوده است.

همچنین طی دوره مورد بررسی تعداد ازدواجها تقریباً ۴۰۱ درصد و تعداد موارد طلاق تقریباً ۴۵۲ درصد رشد یافته است.

طبق آخرین سرشماری کشور میزان مجرد قطعی در مردان ۱.۳ درصد و میزان مجرد قطعی در زنان ۱.۸ درصد گزارش شده است. همچنین میزان پیش‌رسی ازدواج مردان ۲.۱ درصد و میزان پیش‌رسی ازدواج زنان ۱۶.۲ درصد یعنی نزدیک به ۸ برابر مردان می‌باشد. میزان عمومیت ازدواج در مردان ۵۲.۷ درصد و در زنان ۵۹.۷ درصد می‌باشد.

میانگین سن^(۱) در اولین ازدواج برحسب جنس در نقاط شهری و روستایی

نقاط روستایی		نقاط شهری		کل کشور		سال
زن	مرد	زن	مرد	زن	مرد	
۱۷/۹	۲۴/۴	۱۹/۰	۲۵/۶	۱۸/۴	۲۵/۰	آبان ۱۳۴۵
۱۹/۱	۲۲/۷	۲۰/۲	۲۵/۱	۱۹/۷	۲۴/۱	آبان ۱۳۵۵
۱۹/۶	۲۲/۶	۲۰/۰	۲۴/۲	۱۹/۸	۲۳/۶	مهر ۱۳۶۵
۲۰/۸	۲۳/۵	۲۱/۰	۲۴/۹	۲۰/۹	۲۴/۶	مهر ۱۳۷۰
۲۲/۳	۲۴/۵	۲۲/۵	۲۶/۲	۲۲/۴	۲۵/۶	آبان ۱۳۷۵
۲۳/۴	۲۵/۵	۲۳/۳	۲۶/۵	۲۳/۲	۲۶/۲	آبان ۱۳۸۵

(۱) میانگین سن در اولین ازدواج با روش های‌نال محاسبه شده است.
مأخذ - سالنامه آماری ۸۵؛ مرکز آمار ایران

همانطور که ملاحظه می‌گردد میانگین سن در اولین ازدواج برای مردان در کل کشور در دوره زمانی ۱۳۴۵ تا ۱۳۸۵، ۱.۲ سال افزایش داشته است که این افزایش معادل نرخ رشد ۴.۸ درصد می‌باشد در نقاط شهری نرخ رشد میانگین سن در اولین ازدواج برای مردان، ۳.۵ درصد و در نقاط روستایی ۴.۵ درصد می‌باشد. در حالی که برای زنان نرخ رشد میانگین سن در اولین ازدواج در همین دوره زمانی در کل کشور تقریباً ۲۶ درصد، در نقاط شهری ۲۲.۶ درصد و در نقاط روستایی ۳۰.۷ درصد می‌باشد. بنابراین نرخ رشد میانگین سن در اولین ازدواج برای زنان بیش از مردان بوده است و جالب توجه این است که بیشترین افزایش سن اولین ازدواج در بین زنان در نقاط روستایی مشاهده می‌گردد.

نسبت جمعیت حداقل یک‌بار ازدواج کرده در سال ۱۳۷۵ برای مردان ۵۲/۵۶ درصد و برای زنان ۵۹/۷۳ درصد بوده است در حالی که در سال ۱۳۸۵ این نسبت برای مردان ۵۶/۰۸ درصد و برای زنان ۶۴/۱ درصد می‌باشد.