



ریاست جمهوری
مرکز امور زنان و خانواده

زنان و آموزش

معاونت طرح و برنامه

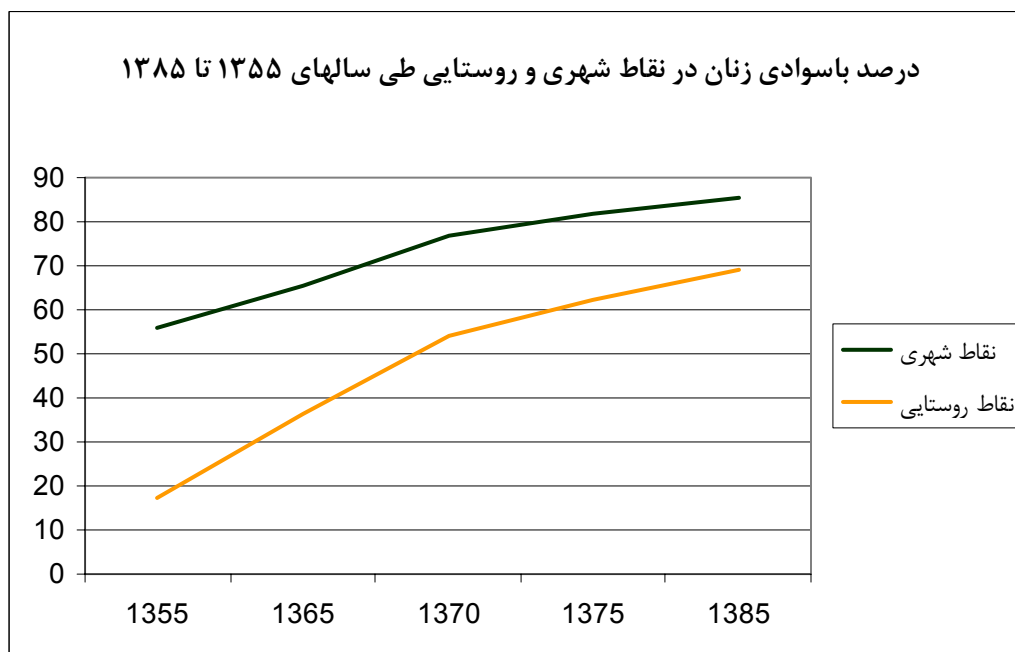
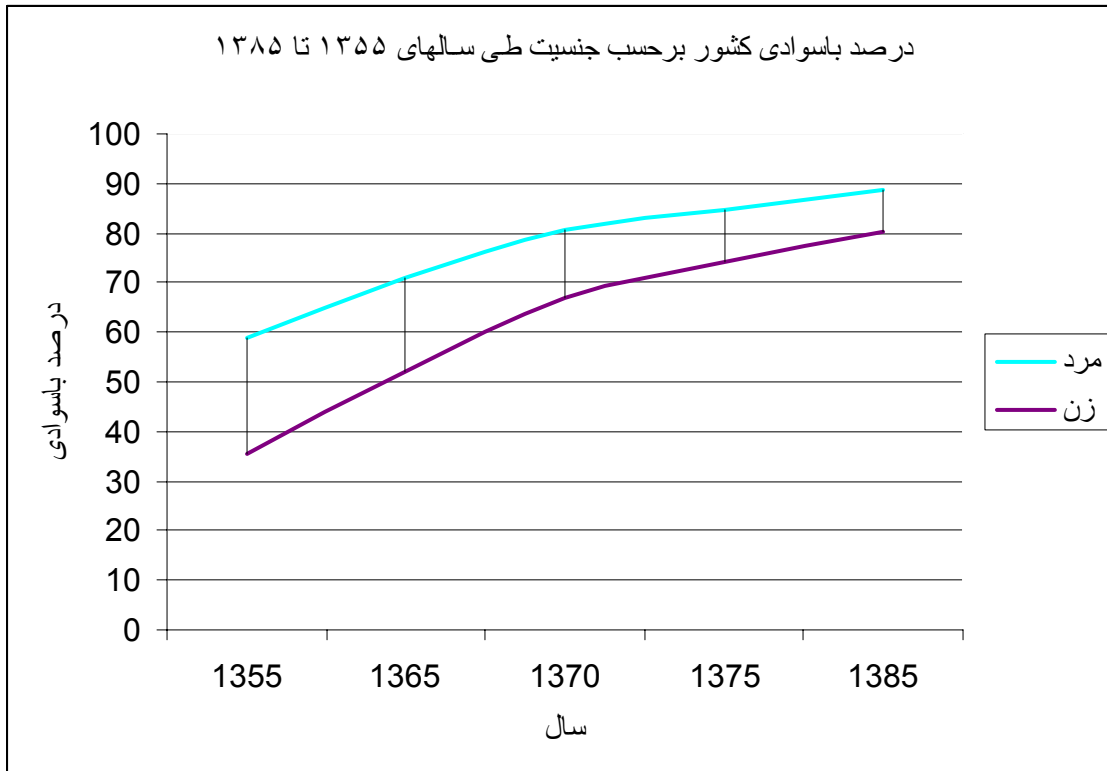
مرکز امور زنان و خانواده

▪ نرخ باسوادی

درصد باسوادان در جمعیت ۶ ساله و بیش تر برحسب جنس در نقاط شهری و روستایی طی سال های ۸۵-۱۳۵۵

با سواد (درصد)			سال
زن	مرد	مرد و زن	
۳۵/۶	۵۸/۸	۴۷/۵	کل کشور
		 ۱۳۵۵
۵۲/۰۸	۷۱/۰۲	۶۱/۷۸ ۱۳۶۵
۶۷/۰۶	۸۰/۶۴	۷۴/۰۷ ۱۳۷۰
۷۴/۲۱	۸۴/۶۷	۷۹/۵۱ ۱۳۷۵
۸۰/۳۴	۸۸/۷۴	۸۴/۶۱ ۱۳۸۵
			شهری
۵۵.۷	۷۰.۴	۶۵.۵ ۱۳۵۵
۶۵/۴۳	۸۰/۳۶	۷۳/۱۱ ۱۳۶۵
۷۶/۷۷	۸۶/۷۲	۸۱/۹۲ ۱۳۷۰
۸۱/۷۰	۸۹/۵۶	۸۵/۷۱ ۱۳۷۵
۸۵/۵۵	۹۲/۱۹	۸۸/۹۳ ۱۳۸۵
			روستایی
۱۷.۴	۴۳.۶	۳۰.۶ ۱۳۵۵
۳۶/۳۳	۵۹/۹۵	۴۸/۳۷ ۱۳۶۵
۵۴/۲۲	۷۲/۶۰	۶۳/۶۸ ۱۳۷۰
۶۲/۴۱	۷۶/۷۴	۶۹/۶۱ ۱۳۷۵
۶۹/۰۰	۸۱/۲۲	۷۵/۲۰ ۱۳۸۵

مأخذ: سالنامه آماری ۱۳۸۵ و ۱۳۵۷



همانطور که از جدول و نمودارها پیداست درصد باسوادی زنان در کشور هم در نقاط شهری و هم در نقاط روستایی در دوره زمانی ۱۳۵۵-۱۳۸۵ افزایش داشته است به طوری که نرخ باسوادی زنان در نقاط شهری در این دوره زمانی رشدی معادل ۵۳.۶ درصد و در نقاط روستایی رشد چشمگیر ۲۹۶.۵ درصدی داشته است.

باسوادى جوانان (۲۴-۱۵)		
سال	مرد	زن
۱۳۵۵	۷۱.۰۵	۴۲.۶۷
۱۳۶۵	۸۴.۸۵	۶۵.۵۲
۱۳۷۰	۹۲.۲	۸۱.۱
۱۳۷۵	۹۵.۳	۹۰.۵
۱۳۸۰	۹۷.۳	۹۴.۱
۱۳۸۴	۹۸.۱	۹۶.۲
۱۳۸۵	۹۷.۱۴	۹۶.۱۳

نرخ رشد باسوادى جوانان در گروه مردان طى سالهاى ۱۳۵۵ تا ۱۳۸۵ برابر ۳۶.۷۲ درصد و نرخ رشد باسوادى زنان در اين گروه سنى برابر ۱۲۵.۲۸ درصد در اين دوره بوده است.

باسوادى زنان جوان طى اين دوره از يك روند صعودى ولى همواره در سطحى پايين تر از مردان برخوردار بوده است، هرچند سرعت رشد باسوادى براى زنان جوان بسيار بالاتر از مردان جوان بوده است و در سالهاى اخير شكاف موجود ميان باسوادى زنان و مردان جوان به شدت کاهش يافته است.

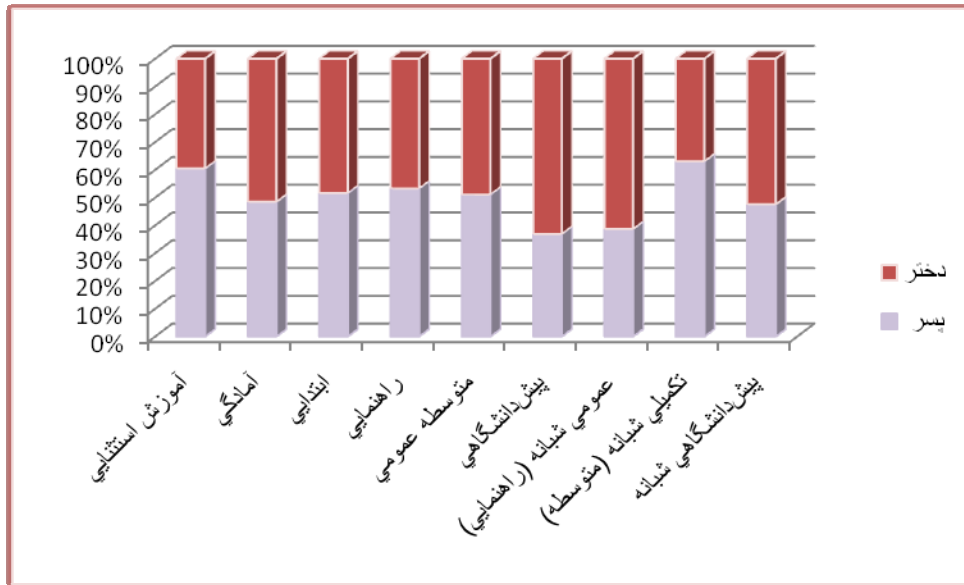
▪ دانش آموزان

دانش آموزان و کارکنان آموزشی، دفتري و ادارى دوره‌هاى تحصيلى

دانش آموز ^(۱)			سال و دوره تحصيلى
دختر	پسر	جمع	
۷۲۴۳۲۵۷	۷۷۴۱۰۴۴	۱۴۹۸۴۳۰۱۱۳۸۵-۸۶
۲۶۸۰۷	۴۱۰۷۵	۶۷۸۸۲آموزش استثنائى
۲۸۴۵۸۳	۲۶۸۳۴۹	۵۵۲۹۳۲آمادگى
۲۸۱۸۲۹۰	۳۰۰۹۵۶۱	۵۸۲۷۸۵۱ابتدائى
۱۸۳۷۷۶۷	۲۱۰۰۸۹۴	۳۹۳۸۶۶۱راهنمايى
۱۸۰۵۳۸۰	۱۸۹۰۵۶۷	۳۶۹۵۹۴۷متوسطه عمومى
۲۶۵۵۳۴	۱۵۵۶۲۴	۴۲۱۱۵۸پيش دانشگاهى
۲۵۰۶۱	۱۵۸۳۳	۴۰۸۹۴عمومى شبانه (راهنمايى)
۱۱۹۵۴۹	۲۰۴۳۶۷	۳۲۳۹۱۶تكميلى شبانه (متوسطه)
۶۰۲۸۶	۵۴۷۷۴	۱۱۵۰۶۰پيش دانشگاهى شبانه

(۱) شامل دانش آموزان مربوط به آموزشگاه‌هاى دولتى و غيرانتفاعى مى‌باشد.

توزیع جنسی دانش‌آموزان به تفکیک دوره تحصیلی در سال تحصیلی ۱۳۸۵-۸۶



همانگونه که ملاحظه می‌شود درصد دانش‌آموزان دختر و پسر در مقاطع آمادگی، ابتدایی، راهنمایی، متوسطه و پیش‌دانشگاهی شبانه تفاوت زیادی ندارند، اما در مقطع پیش‌دانشگاهی و عمومی شبانه درصد دانش‌آموزان دختر بیش از دانش‌آموزان پسر می‌باشد و در مقطع آموزش استثنایی و تکمیلی شبانه درصد دانش‌آموزان پسر بیش از دانش‌آموزان دختر می‌باشد.

▪ پذیرفته شدگان دانشگاه‌ها

پذیرفته شدگان دانشگاه‌ها و موسسات آموزش عالی^(۱) به تفکیک گروه تحصیلی و جنس در سال تحصیلی ۱۳۸۵-۱۳۸۶

جمع			دوره تحصیلی
جمع	زن	مرد	
۴۸۷۴۰۵	۲۸۵۲۳۴	۲۰۱۷۷۱	کل
۲۷۸۸۳	۱۹۰۵۹	۸۸۲۴	پزشکی
۲۵۵۱۷۰	۱۶۹۸۲۸	۸۵۳۴۲	علوم انسانی
۵۵۰۵۶	۳۶۰۸۳	۱۸۹۷۳	علوم پایه
۱۰۷۱۳۱	۳۶۱۱۷	۷۱۰۱۴	فنی و مهندسی

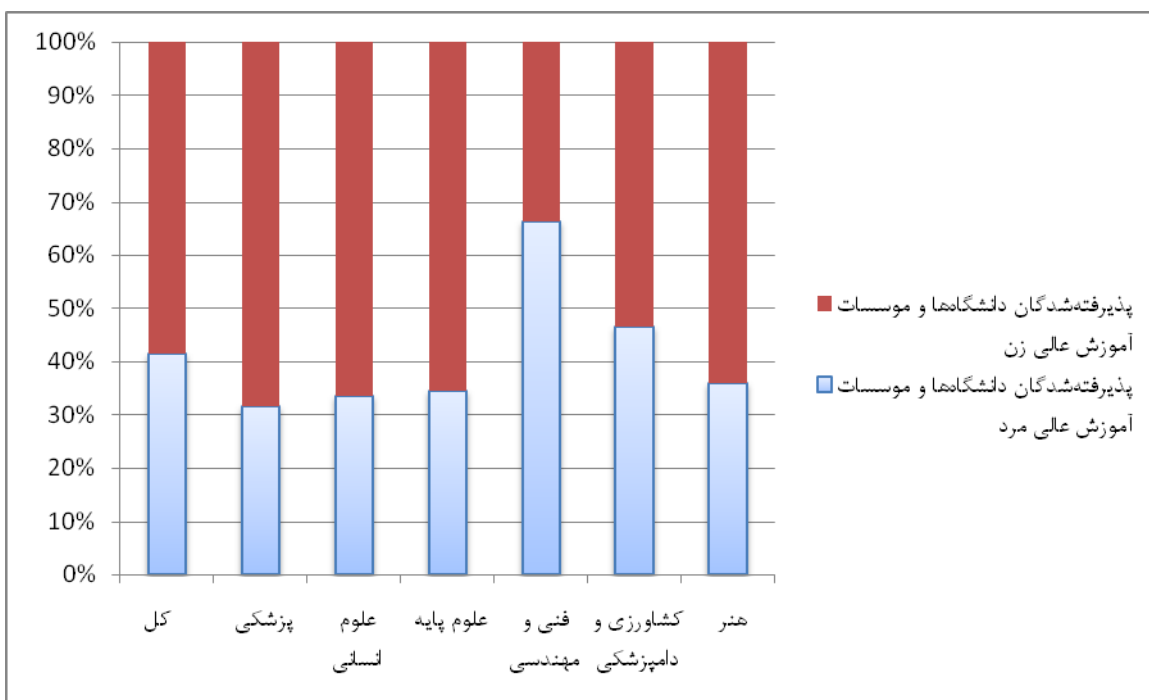
کشاورزی و دامپزشکی	۱۰۶۵۰	۱۲۱۸۰	۲۲۸۳۰
هنر	۶۹۶۸	۱۲۳۶۷	۱۹۳۳۵

(۱) به استثنای دانشگاه آزاد اسلامی.

مأخذ- وزارت علوم، تحقیقات و فناوری. موسسه پژوهش و برنامه‌ریزی آموزش عالی.

نمودار درصد پذیرفته‌شدگان زن و مرد دانشگاه‌ها و مؤسسات آموزش عالی^(۱) به تفکیک گروه تحصیلی در سال تحصیلی

۱۳۸۵-۱۳۸۶



همانطور که از جدول و نمودار پیداست در سال تحصیلی ۸۶-۱۳۸۵ درصد پذیرفته‌شدگان زن دانشگاه‌ها و مؤسسات آموزش عالی در تمام گروه‌های تحصیلی به‌استثنای گروه فنی و مهندسی بیش از مردان می‌باشد. درصد کل پذیرفته‌شدگان زن ۵۸.۶ درصد و بالاترین درصد پذیرفته‌شدگان زن مربوط به گروه علوم پزشکی با ۶۸.۳ درصد می‌باشد. همچنین از سال ۶۵ تا ۸۵ تعداد پذیرفته‌شدگان زن دانشگاه‌ها و مؤسسات آموزش عالی ۲۱۸۵.۴ درصد رشد داشته است، در حالی که این نرخ رشد برای پذیرفته‌شدگان مرد ۵۵۱.۳ درصد بوده است.

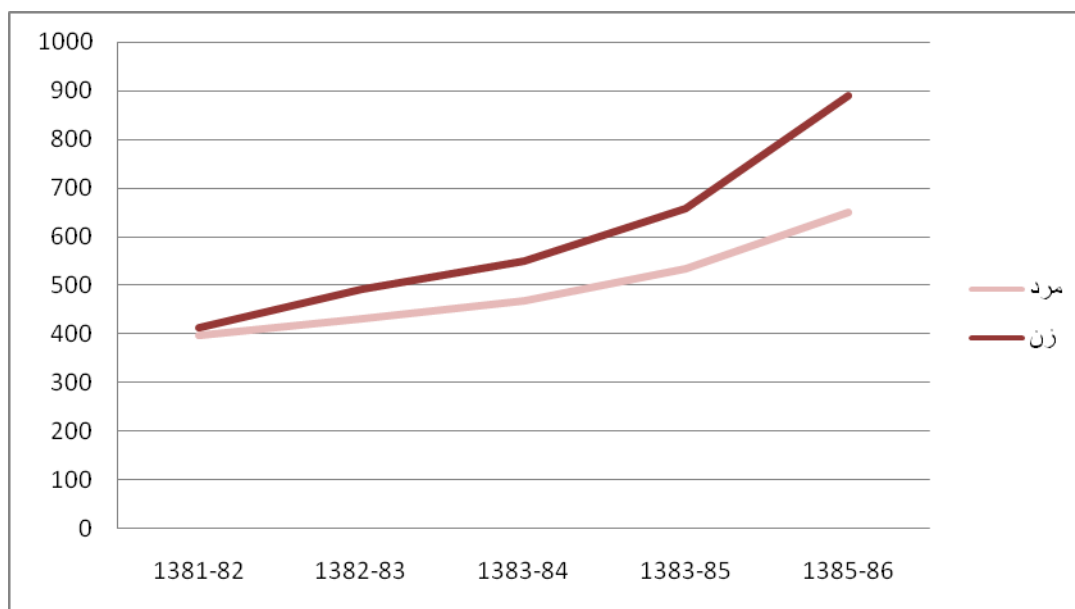
از سال تحصیلی ۱۳۶۵-۱۳۶۴ تا سال تحصیلی ۱۳۸۵-۱۳۸۴ تعداد پذیرفته‌شدگان زن دانشگاه آزاد رشدی معادل ۷۴۹۷.۵ درصد و تعداد پذیرفته‌شدگان مرد دانشگاه آزاد رشدی معادل ۴۹۷۰.۳ درصد داشته است.

دانشجویان برحسب جنس مراکز آموزش عالی (هزار نفر)

دانشجو			شرح
زن	مرد	مرد و زن	
			دانشگاه‌ها و مراکز آموزش عالی ^(۱)
۴۱۳	۳۹۷	۸۱۰۱۳۸۱-۸۲
۴۹۳	۴۳۰	۹۲۴۱۳۸۲-۸۳
۵۵۰	۴۶۹	۱۰۱۹ ۱۳۸۳-۸۴
۶۵۷	۵۳۴	۱۱۹۱۱۳۸۴-۸۵
۸۸۹	۶۵۰	۱۵۳۹۱۳۸۵-۸۶
			دانشگاه آزاد اسلامی
۴۳۵	۴۲۹	۸۶۴۱۳۸۱-۸۲
۴۸۲	۴۸۷	۹۶۸۱۳۸۲-۸۳
۵۳۰	۵۶۸	۱۰۹۸ ۱۳۸۳-۸۴
۵۷۵	۶۲۳	۱۱۹۸۱۳۸۴-۸۵
۵۹۴	۶۹۶	۱۲۹۰۱۳۸۵-۸۶

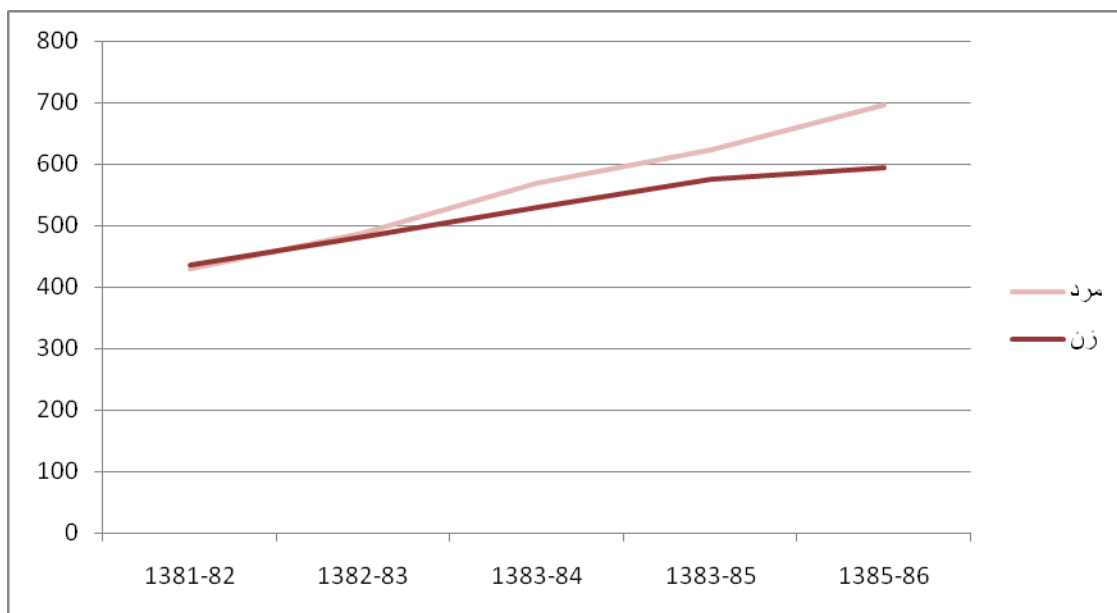
(۱) دانشگاه‌ها و مراکز آموزش عالی که تحت پوشش وزارت علوم، تحقیقات و فناوری می‌باشد. مأخذ - وزارت علوم، تحقیقات و فناوری. - دانشگاه آزاد اسلامی.

نمودار تعداد دانشجویان زن و مرد دانشگاه‌ها و مؤسسات آموزش عالی کشور



همانطور که از نمودار پیداست تعداد دانشجویان زن دانشگاه‌ها و مراکز آموزش عالی طی سالهای ۸۲-۱۳۸۱ لغایت ۸۶-۱۳۸۵ همواره بیش از مردان بوده است، و از طرفی اختلاف در تعداد دانشجویان زن و مرد روندی صعودی نیز داشته است به طوری که درصد زنان دانشجو از ۵۱ درصد در سال تحصیلی ۸۲-۱۳۸۱ به ۵۷.۸ درصد در سال تحصیلی ۸۶-۱۳۸۵ رسیده است یعنی افزایش رشدی معادل با تقریباً ۱۳ درصد در این دوره زمانی. ادامه این روند می‌تواند پیامدهای خاص خود را داشته باشد و نیازمند اقدامات مدبرانه و سیاست‌گذاری‌های دولت در جهت پیشگیری از عواقب امر است.

نمودار تعداد دانشجویان زن و مرد دانشگاه آزاد اسلامی



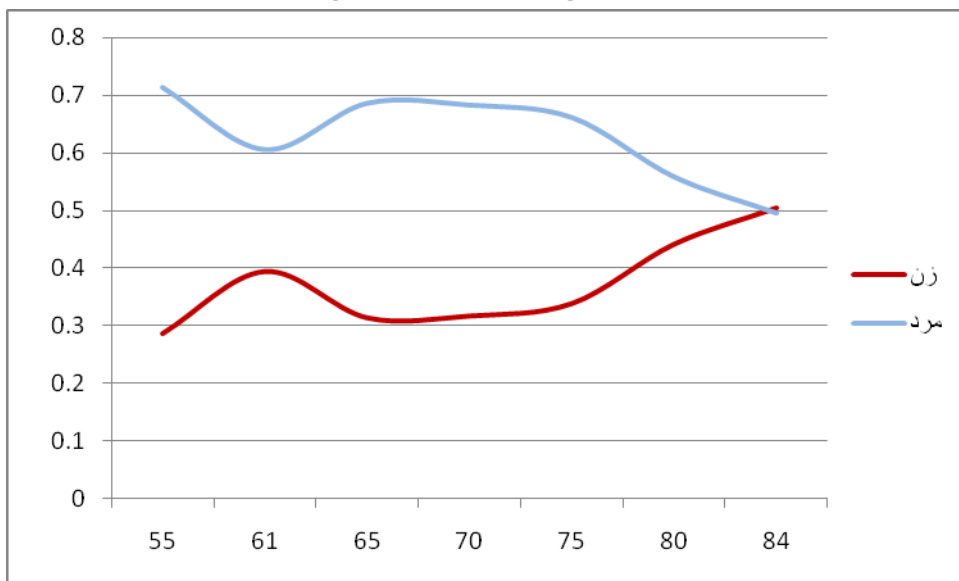
در دانشگاه آزاد وضعیت تا حدودی متفاوت با دانشگاه‌ها و مراکز آموزش عالی می‌باشد به طوری که تعداد دانشجویان زن به جز در سال تحصیلی ۸۲-۱۳۸۱ همواره کمتر از تعداد دانشجویان مرد است. ولی این اختلاف کمتر از حالتی است که در دانشگاه‌ها و مراکز آموزش عالی وجود دارد. درصد دانشجویان زن در سال تحصیلی ۸۶-۱۳۸۵، ۴۶ درصد است.

▪ دانش‌آموختگان دانشگاهی

تعداد دانش‌آموختگان دانشگاهی به تفکیک جنسیت طی سالهای ۱۳۵۵ تا ۱۳۸۵

دانش‌آموختگان			سال تحصیلی
جمع	مرد	زن	
۴۵۰۴۷	۳۲۱۶۳	۱۲۸۸۴	۱۳۵۵ - ۵۶
۵۷۹۳	۳۵۱۳	۲۲۸۰	۱۳۶۱ - ۶۲
۲۶۹۲۷	۱۸۴۸۸	۸۴۳۹	۱۳۶۵ - ۶۶
۵۲۳۵۳	۳۵۷۷۷	۱۶۵۷۶	۱۳۷۰ - ۷۱
۸۳۸۸۲	۵۵۵۲۱	۲۸۳۶۱	۱۳۷۵ - ۷۶
۱۲۷۱۱۷	۷۱۰۸۰	۵۶۰۳۷	۱۳۸۰ - ۸۱
۳۴۰۲۴۶	۱۶۸۹۴۷	۱۷۱۲۹۹	۱۳۸۴ - ۸۵

درصد دانش آموختگان دانشگاهی به تفکیک جنسیت طی سالهای ۱۳۵۵ تا ۱۳۸۵

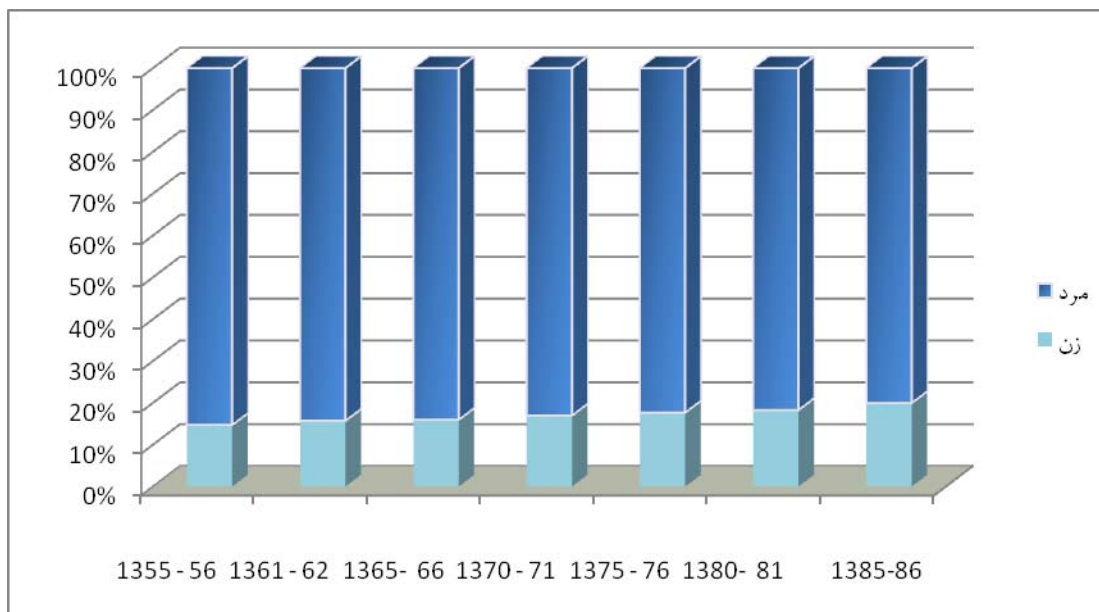


درصد زنان دانش آموخته از ۲۸.۶ درصد در سال ۱۳۵۵ به ۵۰.۳ درصد در سال ۱۳۸۵ رسیده است یعنی رشدی معادل ۷۵.۹ درصد داشته است. درصد مردان دانش آموخته طی همین دوره نزدیک به ۳۰ درصد کاهش داشته است. در سال ۸۴ درصد دانش آموختگان در مردان و زنان تقریباً برابر شده است.

▪ کارکنان آموزشی دانشگاهها و مراکز آموزش آموزش عالی

کادر آموزشی تمام وقت و حق التدریسی دانشگاه ها			سال تحصیلی
جمع	مرد	زن	
۱۳۹۵۲	۱۱۸۹۴	۲۰۵۸	۱۳۵۵ - ۵۶
۹۰۴۲	۷۶۱۸	۱۴۲۴	۱۳۶۱ - ۶۲
۱۴۳۴۱	۱۲۰۴۸	۲۲۹۳	۱۳۶۵- ۶۶
۲۵۲۰۸	۲۰۹۲۳	۴۲۸۵	۱۳۷۰ - ۷۱
۴۰۴۷۷	۳۳۳۰۶	۷۱۷۱	۱۳۷۵ - ۷۶
۵۴۹۶۹	۴۴۸۸۹	۱۰۰۷۰	۱۳۸۰- ۸۱
۸۲۹۳۵	۶۶۳۵۶	۱۶۵۷۹	۱۳۸۵-۸۶

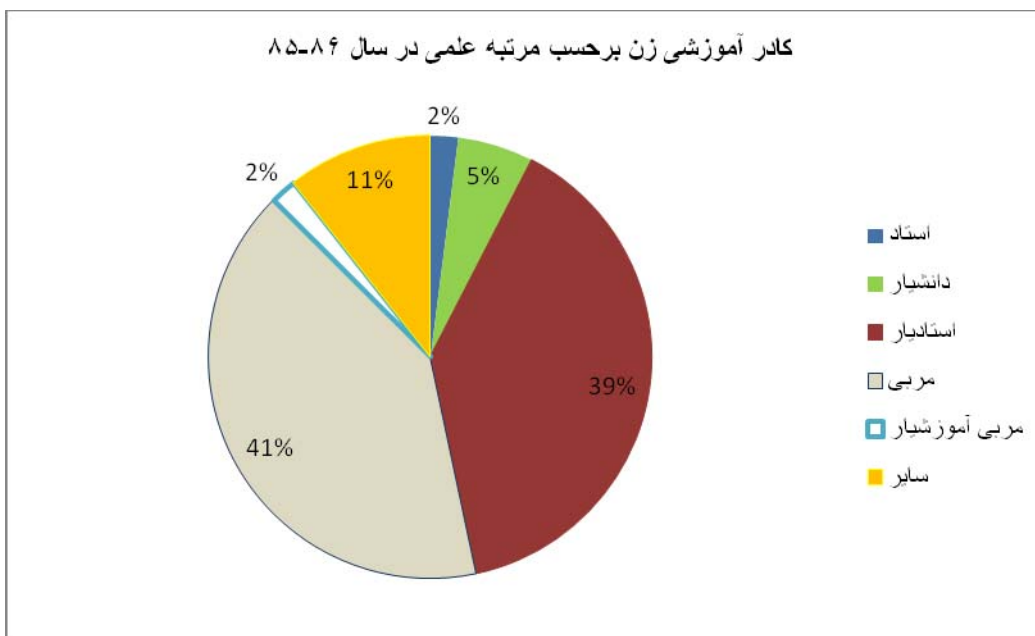
مأخذ: آمار آموزش عالی ایران سال تحصیلی ۸۶-۱۳۸۵؛ مؤسسه پژوهش و برنامه‌ریزی آموزش عالی
ترکیب جنسی کادر آموزشی تمام وقت و حق‌التدریسی دانشگاه‌ها طی سالهای ۸۸-۱۳۵۵



اگرچه طی سالهای ۵۵ تا ۸۵ درصد کادر آموزشی زن در دانشگاه‌ها همواره بیش از مردان بوده است اما با روندی صعودی از ۱۴.۷ درصد در سال ۵۵ به تقریباً ۲۰ درصد در سال ۸۵ رسیده است یعنی رشدی معادل ۳۵.۵ درصد داشته است.

تعداد کارکنان آموزشی زن دانشگاهها و مراکز آموزش آموزش عالی به تفکیک عنوان دانشگاهی سال ۱۳۸۵

سال	استاد		دانشیار		استادیار		مربی		مربی آموزشیار		سایر مدرسان		جمع کل	
	مرد	زن	مرد	زن	مرد	زن	مرد	زن	مرد	زن	مرد	زن	مرد	زن
۱۳۸۵	۱۲۶۴	۱۲۶	۳۵۰	۲۴۹۹	۲۴۶۲	۱۰۶۵۷	۲۵۶۹	۷۰۱۴	۱۲۰	۲۲۴	۶۶۸	۲۱۹۵	۶۲۹۵	۲۳۸۵۳



▪ **تعداد مربیان و تعداد مراکز ثابت سازمان آموزش فنی و حرفه‌ای کشور**

برطبق سالنامه آماری ۱۳۸۵، در سال ۱۳۸۵ تعداد مربیان ثابت زن در سازمان آموزش فنی و حرفه‌ای ۹۱ نفر از بین ۱۵۴۹ نفر می‌باشد. همچنین تعداد مراکز ثابت سازمان آموزش فنی و حرفه‌ای ویژه زنان ۱۶۰ مرکز از بین ۵۴۱ مرکز می‌باشد.